

# Towbar

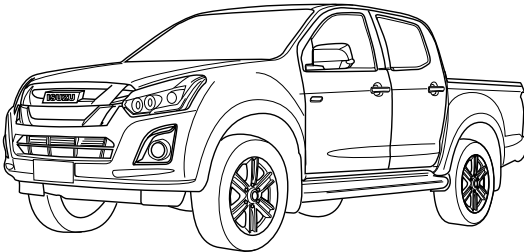
## 6417

ISUZU

• D-Max

2012->

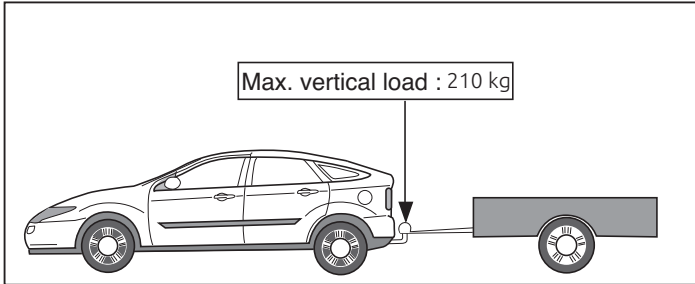
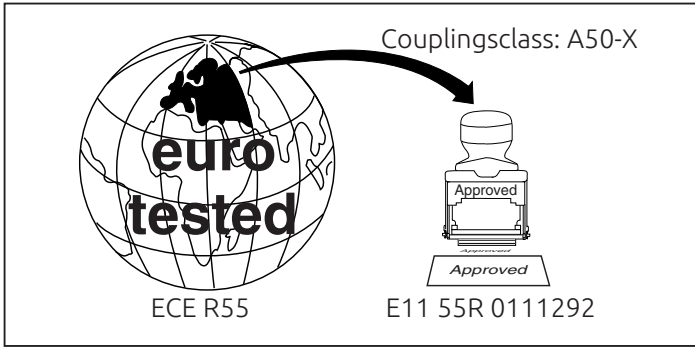
Custom / Premium



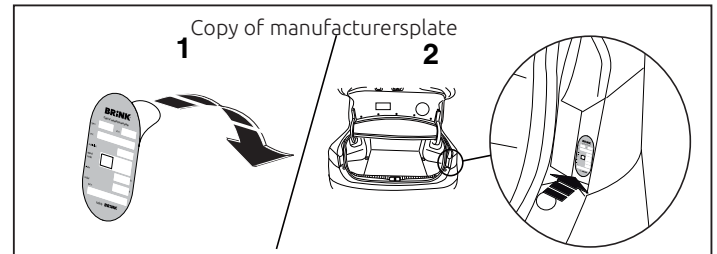
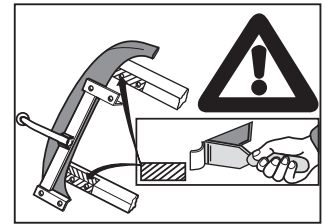
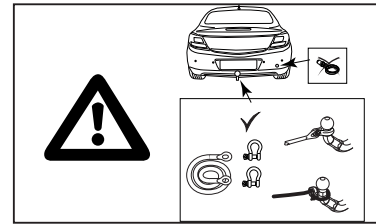
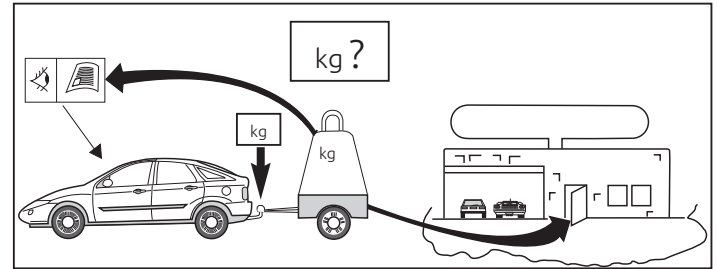
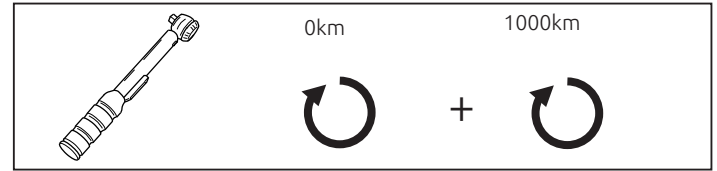
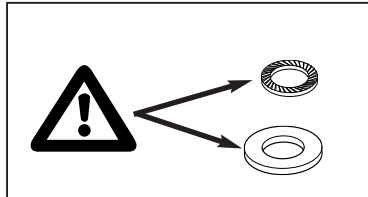
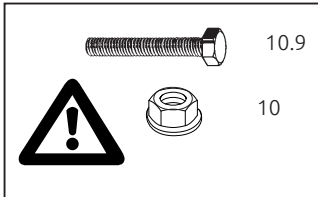
- NL Montagehandleiding
- GB Fitting instructions
- D Montageanleitung
- F Instructions de montage
- S Monteringsanvisningar
- DK Montagevejledning
- E Instrucciones de montaje
- I Istruzioni per il montaggio
- PL Instrukcja montażu
- SF Asennusohjeet
- CZ Pokyny k montáži
- H Szerelési útmutató
- RUS Руководство для монтажа

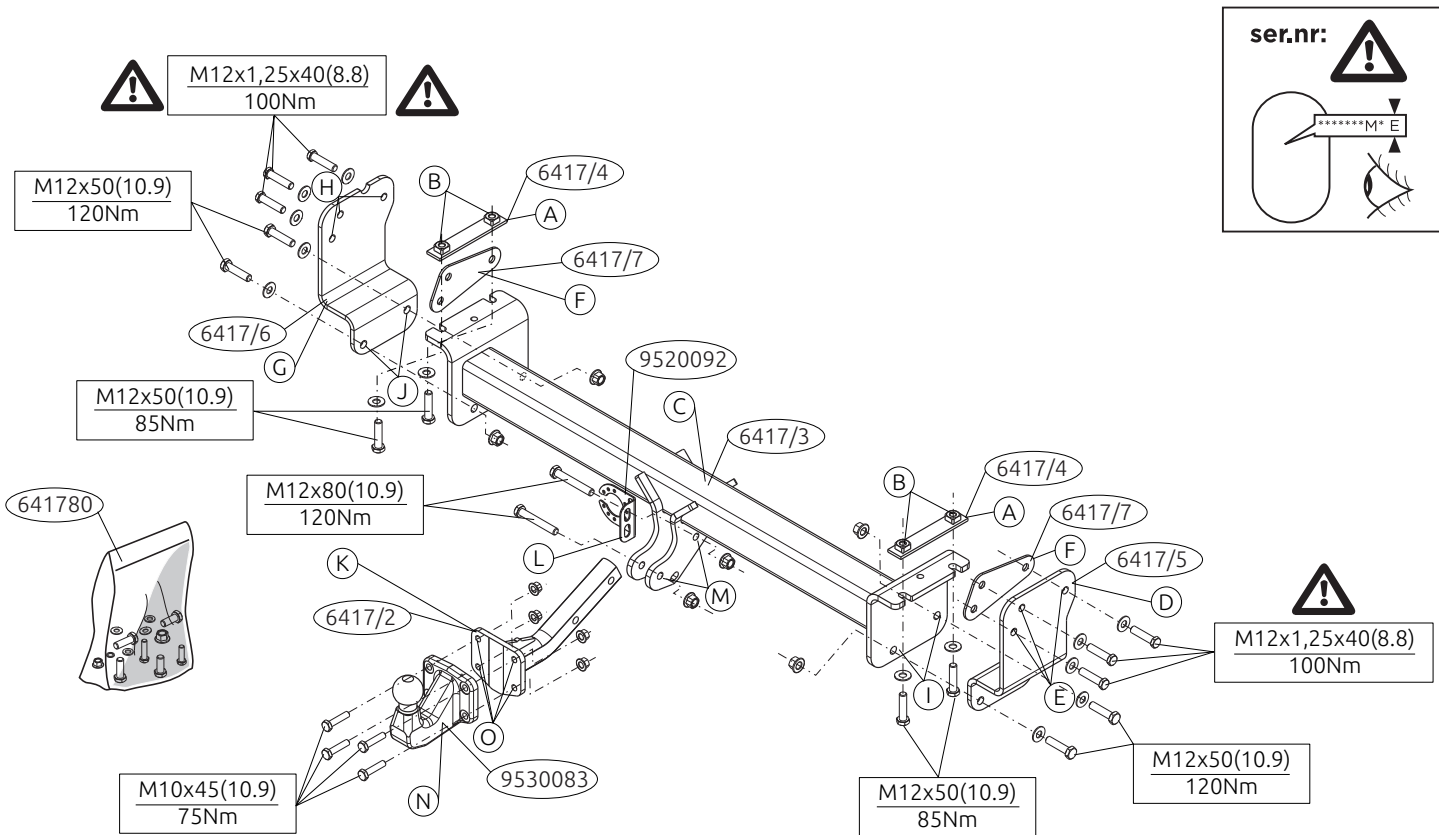
**BRiNK**<sup>®</sup>

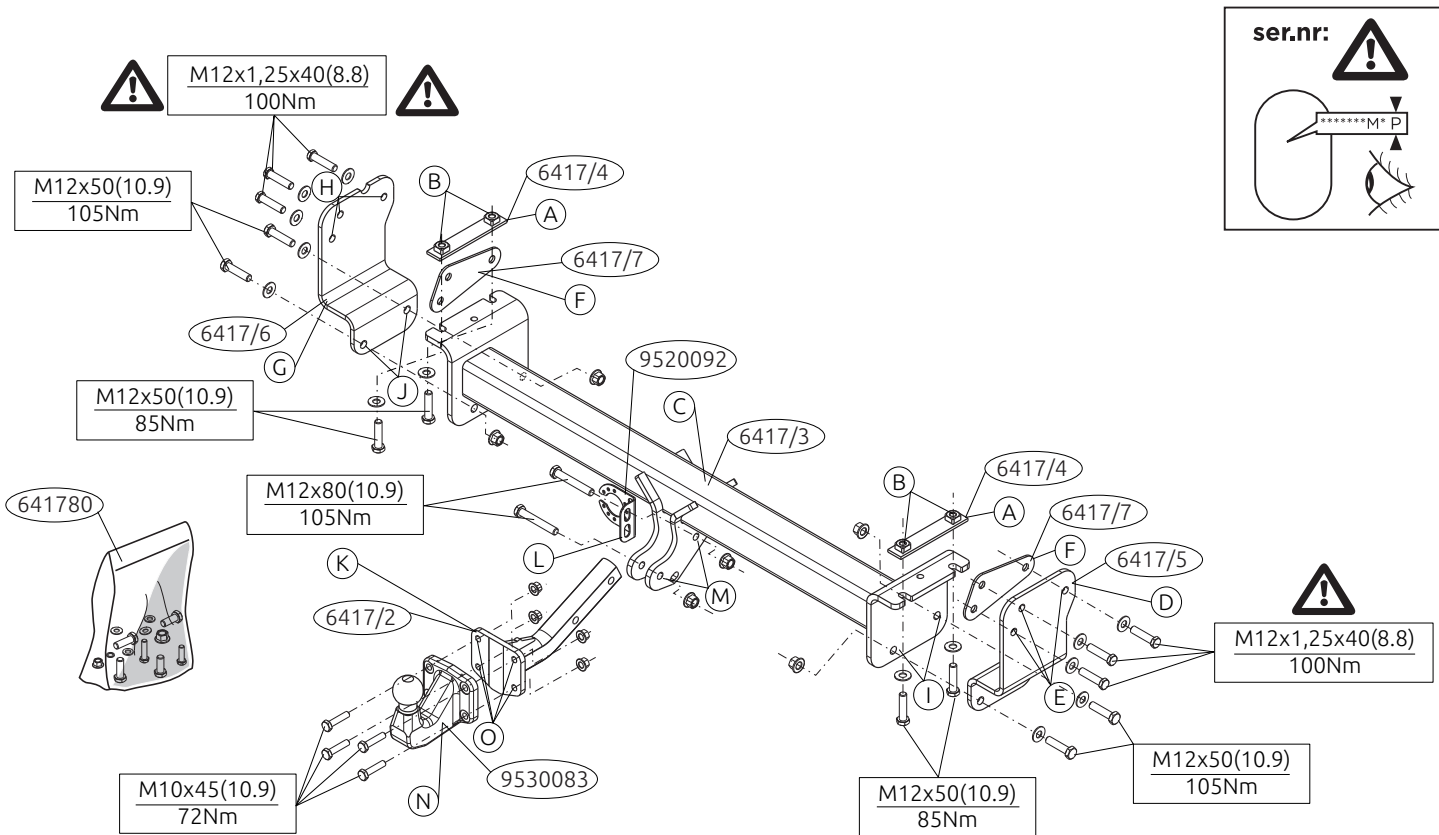
**Your perfect fit**  
brink.eu



**D-Value: 17,2 kN**







**Voordat u met de montage begint dient u op het typeplaatje te kijken welke schets in de handleiding van toepassing is.**

1. Plaats de contra's A van de trekhaak in de linker en rechter chassisbalk.
2. Monteer het balkgedeelte C op de punten B handvast aan de chassis-balken.
3. Richt de trekhaak uit en draai de boutverbindingen stevig handvast.
4. Draai alle bouten overeenkomstig de schets vast.
5. Demonteer op de punten E de originele bouten.
6. Plaats steun D inclusief, indien nodig, vulplaat F en bevestig deze op de punt E, monteer het geheel los-vast.
7. Demonteer op de punten H de originele bouten.
8. Plaats steun G inclusief, indien nodig, vulplaat F en bevestig deze op de punt H, monteer het geheel los-vast.
9. Monteer op de punten I en J de bouten en moeren.
10. Monteer de T-bone K inclusief stekkerplaat L op de punten M.
11. Monteer de vier-gats flenskogel N op de punten O.
12. Draai alle bouten en moeren overeenkomstig de schets vast.

**Raadpleeg voor demontage en montage van voertuigonderdelen het werkplaatshandboek.**

**Raadpleeg voor montage en bevestigingsmiddelen de schets.**

#### **BELANGRIJK:**

- \* Voor eventueel noodzakelijke aanpassing(en) "van het voertuig" dient men de dealer te raadplegen.
- \* Indien op de bevestigingspunten een bitumen of anti-dreunlaag aanwezig is, dient deze verwijderd te worden.
- \* Voor de max. toegestane massa, welke uw auto mag trekken, dient u uw

dealer te raadplegen.

- \* Bij het boren dient men er zorg voor te dragen, dat electriciteits-, rem- en brandstofleidingen niet worden geraakt.
- \* Verwijder "indien aanwezig" de plastiek dopjes uit de puntlasmoeren.
- \* Deze handleiding dient na montage bij de voertuigpapieren gevoegd te worden.
- \* Brink is niet aansprakelijk voor de schade die het direct of indirect gevolg is van onjuiste montage, daaronder begrepen gebruik van niet-geschikte gereedschappen en het gebruik van andere dan de voorgeschreven montagewijze en middelen, dan wel onjuiste interpretatie van dit onderhavig montagevoorschrift.

**Before you start the fitting you must check the type plate to determine which sketch, in the fitting instruction, is applicable.**

1. Position backplates A of the tow bar into the left and right chassis member.
2. Fit the member section C hand-tight at points B on the chassis beams.
3. Align the tow bar and hand-tighten the bolts securely.
4. Tighten all bolts to the torque indicated in the drawing.
5. Remove the original bolts at points E.
6. Position support D including, if necessary, filling plate F and attach it at point E, then fit the whole thing without fully tightening.
7. Remove the original bolts at points H.
8. Position support G including, if necessary, filling plate F and attach it at point H, then fit the whole thing without fully tightening.
9. At points I and J fit the bolts and nuts.
10. Fit the T-bone K, including socket plate L at points M.
11. Fit the four-hole flange ball N at points O.

12. Tighten all nuts and bolts to the torque indicated in the drawing.

**For dismantling and fitting the vehicle parts, see the site handbook.  
For fitting instructions and attachment method, see drawing.**

**NOTE:**

**\* Should this installation process entail the cutting of the bumper – conformation MUST be obtained by the installation engineer of the customer’s acceptance prior to completion. Brink Towing Systems do not accept responsibility for any matters arising as a result of this miscommunication.**

**\* All measurements are in mm!**

- \* The dealer should be consulted for possible necessary adjustment(s) "of the vehicle".
- \* Remove the insulating material from the contact area of the fitting points.
- \* Consult your dealer for the maximum tolerated pull weight and ball hitch pressure of your vehicle.
- \* Do not drill through electrical-, brake- or fuellines.
- \* Remove (if present) the plastic caps from the spot welding nuts.
- \* This fitting instruction has to be enclosed in the vehicle documents after fitting the towbar.
- \* Brink is not liable for damage caused directly or indirectly by incorrect assembly, including the use of unsuitable tools, the use of other assembly methods and means than the ones outlined, and the incorrect interpretation of these assembly instructions.

D

**MONTAGEANLEITUNG:**

**Vor Beginn des Einbaus ist anhand der Typplakette der Anhängerkupplung festzustellen, welche Einbauskitze in dieser Montageanleitung die richtige ist.**

1. Die Gegenplatten A der Anhängervorrichtung in das linke und rechte Langsträger einsetzen.
2. Den Trägerteil C bei den Punkten B halbfest an den Fahrgestellträger montieren.
3. Die Anhängervorrichtung ausrichten und die Schraubverbindungen halbfest anziehen.
4. Alle Schrauben gemäß den Angaben in der Abbildung festdrehen.
5. Die Originalschrauben an den Punkten E entfernen.
6. Die Halterung D einschließlich (soweit erforderlich) Füllplatte F anlegen und bei das Punkt E befestigen. Alles halbfest montieren.
7. Die Originalschrauben an den Punkten H entfernen.
8. Die Halterung G einschließlich (soweit erforderlich) Füllplatte F anlegen und bei das Punkt H befestigen. Alles halbfest montieren.
9. Bei den Punkten I und J die Schrauben einschließlich Muttern montieren.
10. Das T-Stück K einschließlich Steckdosenplatte L bei den Punkten M montieren.
11. Die 4-Loch-Flanschkuigel N bei den Punkten O montieren.
12. Alle Schrauben und Muttern gemäß den Angaben in der Abbildung festdrehen.

**Für die Demontage und Montage von Fahrzeugteilen das Werkstatt-Handbuch zu Rate ziehen.**

**Für die Montage und die Befestigungsmittel die Einbauskitze zu Rate ziehen.**

## HINWEISE:

- \* Für (eine) eventuell erforderliche Anpassung(en) "des Fahrzeugs" ist der Händler zu Rate zu ziehen.
- \* Im Bereich der Anlageflächen muß Unterbodenschutz, Hohlraumkonservierung (Wachs) und Antidröhnmaterial entfernt werden.
- \* Vor dem Bohren prüfen, daß keine, dort eventuell vorhandene Leitungen beschädigt werden können.
- \* Alle Bohrspäne entfernen und gebohrte Löcher gegen Korrosion schützen.
- \* Entfernen Sie "falls vorhanden", die Plastikkappen von den Punktschweißmuttern.
- \* Für das höchstzulässige Zuggewicht und der erlaubte Kugeldruck Ihres Fahrzeugs ist IhrHändler zu befragen.
- \* Die Quetschmuttern müssen nach einem späteren lösen der Muttern gegen neue ausgetauscht werden, da ansonsten die Sicherungswirkung nicht mehr garantiert ist!
- \* Brink haftet nicht für Schäden, die als direkte oder indirekte Folge einer nicht ordnungsgemäßen Montage auftreten, darunter fallen auch die Benutzung von ungeeigneten Werkzeugen, andere als die vorgeschriebenen Montageverfahren und Montagemittel sowie eine fehlerhafte Interpretation der betreffenden Montageanweisung.

## F

### INSTRUCTIONS DE MONTAGE:

**Avant de commencer le montage veuillez, vérifier la plaque signalétique de l'attelage afin de d'identifier l'illustration correspondante dans la notice de montage.**

1. Positionner les contre-pièces A de l'attache-remorque dans le longeron de châssis à gauche et à droite.
2. Monter la partie C de la poutre sur les longerons de châssis, en serrant à la main, à l'emplacement des points B.

3. Centrer l'attache-remorque et visser les assemblages boulonnés sans serrer à fond.
4. Serrer tous les boulons conformément au schéma.
5. Démonter les boulons d'origine situés sur les points E.
6. Positionner le support D ainsi que, si nécessaire, la plaquette de calage F et le fixer à l'emplacement le point E, monter l'ensemble sans serrer.
7. Démonter les boulons d'origine situés sur les points H.
8. Positionner le support G ainsi que, si nécessaire, la plaquette de calage F et le fixer à l'emplacement le point H, monter l'ensemble sans serrer.
9. Monter les boulons y compris les rondelles de blocage à l'emplacement des points I et J.
10. Monter le mono block K ainsi que la prise électrique L sur les points M.
11. Monter la rotule à bride à quatre trous N sur les points O.
12. Serrer tous les boulons et écrous conformément au schéma.

**Pour le montage et le démontage des pièces du véhicule, consulter la notice du fabricant.**

**Consulter le croquis pour voir le montage et les moyens de fixation.**

## REMARQUE:

- \* Pour une/des adaptations indispensables sur le véhicule, veuillez consulter le concessionnaire.
- \* Enlever la couche de bitume ou d'anti-tremblement qui recouvre éventuellement les points de fixation.
- \* Pour connaître le poids de traction maximum et le poids en flèche sur la rotule autorisée du véhicule, veuillez consulter votre concessionnaire.
- \* Veiller en perçant à ne pas endommager les conduites de électrique, de frein et de carburant.
- \* Retirer "si présents" les embouts en plastique des écrous de soudure par point.
- \* Cette notice de montage doit être conservée à bord du véhicule après

montage de l'attelage.

- \* Brink décline toute responsabilité pour les dommages qui pourraient directement ou indirectement résulter d'un montage incorrect, y compris l'utilisation d'outils inappropriés et l'utilisation d'un mode d'emploi et de moyens autres que ceux prescrits, ou bien résulter d'une interprétation inexacte des présentes instructions de montage.

## S

### MONTERINGSANVISNINGAR:

**Innan du startar monteringen måste du kontrollera typskylten för att kunna bedöma vilken skiss i monteringsanvisningen som ska användas.**

1. Placera dragkrokens motbrickorna A i den högra och vänstra chassibalcken.
2. Fäst delavschnitt C handfast vid punkterna B på chassibalkarna.
3. Justera dragkroken och dra åt skruvförbindningarna ordentligt för hand.
4. Momentdra alla skruvar enligt figuren.
5. Ta bort originalbultarna vid punkterna E.
6. Positionera stöd D tillsammans med, om nödvändig, fyllplatta F och montera det vid punkt E, fäst sedan det hela utan att dra åt ordentligt.
7. Ta bort originalbultarna vid punkterna H.
8. Positionera stöd G tillsammans med, om nödvändig, fyllplatta F och montera det vid punkt H, fäst sedan det hela utan att dra åt ordentligt.
9. Montera vid punkterna I och J skruvarna inklusive muttrar.
10. Montera T-beslaget K inklusive kontaktplattan L vid punkterna M.
11. Montera flänskulan med fyra håll N vid punkterna O.
12. Momentdra alla skruvar och muttrar enligt figuren.

**Se verkstadshandboken för demontering och montering av fordonets**

**delar.**

**Se figuren för montering och monteringsmaterial.**

### OBS:

- \* Kontakta återförsäljaren om fordonet eventuellt bör modifieras.
- \* Om det finns ett bitumen- eller stötdämpande lager vid kontaktytor skall detta avlägsnas.
- \* Kontakta din återförsäljare för ditt fordon's max. dragvikt och tillåtna kultryck.
- \* Vid borrning skall man se till att elektrisk-, broms- och bränsleledningarna inte skadas.
- \* Avlägsna de små plastlocken - om dessa finns - från punktsvetsmuttrarna.
- \* Efter att draget är monterat, placera monteringsanvisningen tillsammans med bilens övriga dokument.
- \* Brink är inte ansvariga för skada som orsakats direkt eller indirekt av felaktig montering, inklusive användning av olämpliga verktyg, andra monteringsmetoder och processer än de som beskrivs, samt felaktig tolkning av dessa monteringsinstruktioner.

## DK

### MONTAGEVEJLEDNING:

**Inden du starter montage, skal du se på typeskiltet, hvilken tegning i vejledningen der skal anvendes.**

1. Anbring spændpladerne A fra anhængertrækket i den venstre og højre chassissvange.
2. Monter vangedelen C manuelt ved punkterne B på chassissvingerne.
3. Ret trækkrogen ud og skru boltforbindelserne godt fast med håndkraft.
4. Spænd alle bolte ifølge tegningen.



5. Afmonter de oprindelige bolte på punkterne E.
6. Anbring støtten D inklusiv, om nødvendigt, udfyldningsplade F og monter denne ved punktet E; monter det hele manuelt.
7. Afmonter de oprindelige bolte på punkterne H.
8. Anbring støtten G inklusiv, om nødvendigt, udfyldningsplade F og monter denne ved punktet H; monter det hele manuelt.
9. Monter ved punkterne I og J bolte inklusive møtrikker.
10. Monter T-beslaget K, inklusive kontaktplade L på punkterne M.
11. Monter den firehullede flangekugle N på punkterne O.
12. Spænd alle bolte og møtrikker ifølge tegningen.

**Rådfør værkstedshåndbogen for demontering og montage af dele til køretøjet**

**Rådfør for montage og montagemidler skitsen.**

**BEMÆRK:**

- \* Kontakt forhandleren i forbindelse med eventuelle påkrævede ændring(er) på køretøjet.
- \* Undervognsbehandlingen skal fjernes de steder hvor trækket ligger an mod bilen.
- \* Kontakt Deres forhandler for oplysninger om den maksimale trækraft og det tilladte kugletryk.
- \* Vær forsigtig ikke at bore i ledninger-,bremse eller benzinslange.
- \* Fjern plasticpropperne "om de findes" fra de punktsvejsede møtrikker.
- \* Brink er ikke ansvarlig for skade der direkte eller indirekte er forårsaget af forkert montage, herunder også iberegnet brug af forkert værktøj og anvendelse af anden montagemetode og andre montagemidler end de foreskrevne samt fejltolkning af den medfølgende montagevejledning.

DENNE MONTERINGSVEJLEDNING SKAL MEDBRINGES VED SYN.

**E**

**INSTRUCCIONES DE MONTAJE:**

**Antes de comenzar el montaje por favor, verifique la placa descriptiva del enganche con el fin de determinar la figura correspondiente en la reseña de montaje.**

1. Instalar las contratuercas A del gancho de remolque en el larguero de chasis izquierdo y derecho.
2. Montar la parte de larguero C a la altura de los puntos B sin apretar del todo en los largueros del chasis.
3. Alinee el enganche para remolque y apriete a mano los tornillos fijando bien.
4. Apretar todos los tornillos de acuerdo con los puntos del gráfico.
5. Retire los tornillos originales en los puntos E.
6. Colocar el soporte D con, en caso necesario, la placa de separación F y asegurarlo en del punto E, montar el conjunto sin apretar mucho.
7. Retire los tornillos originales en los puntos H.
8. Colocar el soporte G con, en caso necesario, la placa de separación F y asegurarlo en del punto H, montar el conjunto sin apretar mucho.
9. Montar a la altura de los puntos I y J los tornillos inclusive tuercas.
10. Montar la pieza en T K inclusive placa enchufe L en los puntos M.
11. Montar la bola de brida de cuatro orificios N en los puntos O.
12. Apretar todos los tornillos y tuercas de acuerdo con los puntos del gráfico.

**Consultar el manual de instalación de taller para el desmontaje y montaje de piezas del vehículo.**

**Consultar el croquis para el montaje y medios de fijación.**

**N.B.:**

- \* Para (una) eventual(es) adaptación(es) 'del vehículo' consúltese al conce-

sionario.

- \* Si en los puntos de fijación hay una capa de betún o anti-choque hay que quitarla.
- \* Consulte a su concesionario para el peso máximo de tracción y la presión de la bola admitida de su vehículo.
- \* No agujerear cable de eléctrico, tubos de freno o gasolina"
- \* Retirar, si presentes, los capuchones de plástico de las tuercas de soldadura por punto.
- \* Guarde estas instrucciones junto a la documentación del vehículo después del montaje del enganche.
- \* Brink no se responsabiliza por daños causados, directa o indirectamente, por un montaje incorrecto, incluyendo el uso de herramientas inadecuadas, por el uso de métodos de montaje y medios distintos a los indicados y por la interpretación incorrecta de estas instrucciones de montaje.

I

## ISTRUZIONI PER IL MONTAGGIO:

**Prima di iniziare il montaggio verificare la terghetta identificativa per determinare quale disegno, presente nelle istruzioni, è applicabile.**

1. Inserire le contropiastre A del gancio traino nel montante sinistro e destro del telaio.
2. Fissare manualmente la traversa C ai montanti del telaio in corrispondenza dei punti B.
3. Piegare il gancio traino in fuori ed avvitare saldamente a mano i giunti a vite.
4. Serrare tutti i bulloni alle coppie di serraggio indicate nel disegno.
5. Smontare i bulloni originali in corrispondenza dei punti E.
6. Posizionare il sostegno D completa, se necessario, di piastra di riempimento F e fissarli manualmente in corrispondenza del punto E.
7. Smontare i bulloni originali in corrispondenza dei punti H.

8. Posizionare il sostegno G completa, se necessario, di piastra di riempimento F e fissarli manualmente in corrispondenza del punto H.
9. Montare i bulloni in corrispondenza dei punti I e J.
10. Montare il pezzo a T (K), completa di piastra di contatto L in corrispondenza dei punti M.
11. Montare la sfera flangiata a quattro fori N in corrispondenza dei punti O.
12. Serrare tutti i dadi e bulloni alle coppie di serraggio indicate nel disegno.

**Per lo smontaggio ed il montaggio dei componenti del veicolo consultare il manuale tecnico dell'officina.**

**Consultare il disegno per il montaggio ed i dispositivi di fissaggio.**

### **N.B.:**

- \* Per eventuali necessari adattamenti "del veicolo" si consiglia di consultare il fornitore.
- \* Rimuovere lo strato di materiale isolante dai punti d'attacco.
- \* Per il peso complessivo trainabile della Vostra vettura, consultate il Vostro rivenditore autorizzato.
- \* Praticando i fori, prestare attenzione a non danneggiare i cavi elettrici, i cavi del freno e i condotti del carburante.
- \* Rimuovere, se presenti, i coperchietti in plastica dai dadi di saldatura per punto.
- \* Questa istruzione di montaggio deve essere allegata ai documenti del veicolo dopo l'installazione del gancio.
- \* Brink non può essere ritenuta responsabile per eventuali danni direttamente o indirettamente dovuti ad un errato montaggio, intendendo con ciò anche l'uso di attrezzi non idonei e l'uso di metodi e mezzi di montaggio diversi da quelli prescritti, nonché all'errata interpretazione delle seguenti istruzioni di montaggio.

**Przed rozpoczęciem montażu należy sprawdzić tabliczkę znamionową, aby ustalić, który z rysunków znajdujących się w instrukcji montażowej należy wykorzystać.**

1. Umieścić przeciwnakrętki A haka holowniczego w lewej i prawej poprzecznicy ramy podwozia.
2. Lekko przymocować część poprzecznicy C w punktach B na ramie podwozia.
3. Wyosiować hak holowniczy i silnie dokręcić śruby.
4. Dokręcić wszystkie śruby zgodnie z rysunkiem.
5. Wykręcić oryginalne śruby z punktów oznaczonych jako E.
6. Umieścić wspornik C wraz z, w razie potrzeby, płytą wypełniającą F i umocować go w punkcie E, lekko przymocować całość.
7. Wykręcić oryginalne śruby z punktów oznaczonych jako H.
8. Umieścić wspornik G wraz z, w razie potrzeby, płytą wypełniającą F i umocować go w punkcie H, lekko przymocować całość.
9. W punktach I i J zamontować śruby wraz z nakrętkami.
10. Zamontować trójnik K wraz z płytą z gniazdem wtykowym L w punktach M.
11. Zamontować cztero otworową kulę z kryzą N w punktach O.
12. Dokręcić wszystkie śruby i nakrętki zgodnie z rysunkiem.

**Co do montażu i montowania części pojazdu zapoznać się z podręcznikiem warsztatowym.**

**Co do montażu i środków montażowych zapoznać się ze schematem.**

#### WSKAZÓWKI:

\* Po przejechaniu 1000 km dokręcić wszystkie elementy skręcane.

\*Usunięcia materiału izolacyjnego z powierzchni styku z punktów mocowa-

nia.

- \* Podczas ewentualnych odwiertów upewnić się czy w pobliżu nie znajdują się przewody instalacji elektrycznej, przewody hydrauliczne lub przewody paliwowe.
  - \* Wszystkie ubytki powłoki lakierniczej zabezpieczyć przed korozją.
  - \* Należy wyjąć ewentualne plastikowe zaślepki w punktach przyspawanych nakrętek.
  - \* Stosować nakrętki oraz śruby gatunkowe dostarczone w komplecie.
  - \* Utrzymywać kulę w czystości, oraz pamiętać o regularnym jej smarowaniu.
  - \* Hak holowniczy zarejestrować w stacji diagnostycznej.
- Zastosowanie się do powyższych wskazań gwarantuje Państwu bezpieczeństwo, niezawodność i sprawność naszego wyrobu przez cały okres jego użytkowania.
- \* Firma Brink nie ponosi odpowiedzialności za straty poniesione pośrednio lub bezpośrednio na skutek niewłaściwego montażu, w tym użycia niewłaściwych narzędzi i sposobów montażu niezgodnych z instrukcją, oraz niezastosowanie się do treści instrukcji.

**Ennen asennusta selvitä tyypikkilvestä, mikä asennusohjeen piirros koskee kyseistä autoa**

1. Aseta vetokoukun taustalevyt A vasempaan ja oikeaan alustapalkkiin.
2. Kiinnitä löyhästi palkkiosa C alustapalkkeihin kohtiin B.
3. Suuntaa vetokoukku ulospäin ja kiristä pulttiliitokset lujasti käsin.
4. Kiristä kaikki pultit piirroksen mukaisesti.
5. Irrota alkuperäiset pultit kohdista E.
6. Aseta kannatin D sekä, tarvittaessa, välikappale F ja kiinnitä se kohtaan E, kiinnitä ne kaikki löyhästi.

7. Irrota alkuperäiset pultit kohdista H.
8. Aseta kannatin G sekä, tarvittaessa, välikappale F ja kiinnitä se kohtaan H, kiinnitä ne kaikki löyhästi.
9. Kiinnitä kohtiin I ja J pultit ja mutterit.
10. Kiinnitä T-kappale K sekä pistorasialevy L väliin kohtiin M.
11. Asenna nelireikäinen laippakuula N väliin kohtiin O.
12. Kiristä kaikki pultit ja mutterit piirroksen mukaisesti.

**Ajoneuvon osien purkamis- ja asennusohjeet, ks. työpaikalla käytetty käsikirja.**

**Asennus- ja kiinnitysohjeet, ks. piirros.**

### **TÄRKEÄÄ:**

- \* "Ajoneuvoa" koskevasta mahdollisesta tarpeellisesta sovellutuksesta/sovellutuksista on kysyttävä neuvoa jälleenmyyjältä.
- \* Mikäli kiinnityskohdissa on bitumi- tai tärinänestokerros, se on poistettava.
- \* Auton vetämää sallittua enimmäiskuormitusta on tiedusteltava jälleenmyyjältä.
- \* Porattaessa on huolehdittava siitä, että ei jouduta kosketuksiin sähkö-, jarru- tai polttoainejohtojen kanssa.
- \* Poista, "mikäli olemassa", pistehitsausmuttereiden muovisuojukset.
- \* Nämä asennusohjeet on asennuksen jälkeen säilytettävä yhdessä ajoneuvoa koskevien papereiden kanssa.
- \* Brink ei ole vastuussa vioittumisesta, joka on suoraan tai epäsuoraan aiheutunut väärästä asennuksesta samoin kuin sopimattomien työkalujen käytöstä, muiden kuin ohjeissa mainittujen asennusmenetelmien tai välineiden käytöstä sekä kyseisten asennusohjeiden väärintulkinnasta.

**CZ**

### **POKYNY K MONTÁŽI:**

**Před instalací je nutno zkontrolovat typový štítek, abyste zjistili, který nákras v pokynech pro instalaci máte použít.**

1. Umístěte opěrné destičky A tažné tyče na levý a pravý nosník podvozku.
2. Připevněte a ručně utáhněte nosníkovou část C v bodu B na nosníky podvozku.
3. Připojte tažnou tyč a bezpečně utáhněte šrouby.
4. Utáhněte všechny matice kroutivou silou uvedenou v nákrese.
5. Sejměte původní šrouby v bodech E.
6. Umístěte vzpěru D včetně, pokud je to nutné, rozpěry F a připevněte ji v bodu E, pak připevněte celou tuto část aniž byste ji plně utáhli.
7. Sejměte původní šrouby v bodech H.
8. Umístěte vzpěru G včetně, pokud je to nutné, rozpěry F a připevněte ji v bodu H, pak připevněte celou tuto část aniž byste ji plně utáhli.
9. V bodech I a J upevněte šrouby a matice.
10. Připevněte T-bone K včetně destičky se zásuvkou L k bodům M.
11. Připevněte čtyř otvorovou přírubovou kouli N k bodům O.
12. Utáhněte všechny matice a šrouby kroutivou silou uvedenou v nákrese.

**Před demontáží a montáží částí vozidla konzultujte montážní příručku. Montážní pokyny a metoda připevnění dle náčrtu.**

### **DŮLEŽITÉ:**

- \* Pokud je potřeba provést na voze úpravy, obraťte se na svého prodejce.
- \* Pokud je místo montáže opatřeno asfaltovým nátěrem nebo vrstvou nátěru snižující hluk, odstraňte je.
- \* Pro informaci o maximálním nákladu povoleném k tažení se obraťte na svého prodejce.

- \* Při vrtání dbejte zvýšené pozornosti, zejména co se týče elektrických, brzdových a palivových kontaktů.
- \* Pokud jsou na maticích bodového svařování plastová víčka, odstraňte je.
- \* Po montáži uschovejte tento manuál k ostatním dokladům vozidla.
- \* Společnost Brink neodpovídá za přímé ani nepřímé škody způsobené nesprávnou montáží, včetně použití nevhodných nástrojů, použití jiných metod montáže a prostředků než uvedených a nesprávným pochopením těchto pokynů k montáži.

## H

### SZERELÉSI ÚTMUTATÓ:

**Mielőtt rögzítené az eszközt, ellenőrizze a típustáblát, hogy a rögzítési útmutató alapján melyik ábra alkalmazandó.**

1. Helyezze fel a vontatórúd A alátéteket a jobb és bal oldali alváz eleméhez.
2. Illessze az C rúdelemet és szorítsa be kézzel a B pontokban az alváz tartóra.
3. Igazítsa be a vonórúd helyzetét, majd húzza meg szilárdan a kötéseket.
4. Szorítsa be az összes csavart a rajzon feltüntetett csavaróymatékig.
5. Távolítsa el az eredeti csavarokat az E ponton!
6. Helyezze el az D támasztékot, ha szükséges, a távolságtartó F lemezzel együtt és illessze a E pontokban, majd szerelje fel az egész tárgyat lazán felcsavarva.
7. Távolítsa el az eredeti csavarokat az H ponton!
8. Helyezze el az G támasztékot, ha szükséges, a távolságtartó F lemezzel együtt és illessze a H pontokban, majd szerelje fel az egész tárgyat lazán felcsavarva.
9. Az I és J pontnál rögzítse az anyacsavarokat.
10. Helyezze fel a K T-idomot rögzítőt, az L illesztőlemezzel együtt az M pontokban.

11. Illessze fel a négylyukú peremgömböt N az O pontokban.
12. Szorítsa be az összes anyát és csavart a rajzon feltüntetett csavaróymatékig.

**A jármű alkatrészeinek szétszerelési és összeillesztési módját lásd a munkahelyi kézikönyvben.**

**Az összeillesztési útmutatót és az alkatrészek csatlakoztatási módját lásd a rajzon.**

### FONTOS:

- \* Amennyiben a gépkocsin módosításra van szükség, kérjünk felvilágosítást kereskedőnk től.
- \* Amennyiben a csatlakozási pontok bitumennel, vagy zajcsökkentő anyaggal van bevonva, ezeket távolítsuk el.
- \* A jármű által maximálisan vontatható megengedett teher mértékéről tájékozódjunk kereskedőnk től.
- \* Fúrás során ügyeljünk arra, hogy elkerüljük az elektromos, a fék- és az üzemanyag-vezetékeket.
- \* Amennyiben ponthegeztéssel rögzített anyákkal találkozunk, vegyük le róluk a mianyag sapkát.
- \* A felszerelés után az útmutatót Cserizük a gépjármű papírjaival együtt.
- \* A Brink nem vállal felelősséget a nem megfelelő szerelésből közvetlen vagy közvetett módon következő károkért. Ez vonatkozik a nem megfelelő szerszámok használatára, a leírtaktól eltérő módszerek és eszközök alkalmazására, valamint a szerelési útmutató téves értelmezésére.

**Перед тем, как начинать монтаж, требуется проверить табличку с типом изделия для того, чтобы определить какую именно из иллюстраций в инструкции по установке нужно использовать.**

1. Вставить упорные кронштейны А буксирного крюка в полости левой и правой балки шасси.
2. Установить секцию бруса С в точках В на балки шасси, закрепив ее не до конца.
3. Выровнять буксирный крюк и крепко затянуть болтовые соединения от руки.
4. Затянуть все болты и в соответствии со значениями, указанными на рисунке.
5. Снять заводские болты в точках Е.
6. Поставить кронштейн D вместе с, при необходимости, наполняющей пластиной F и прикрепить его в точке Е, закрепив не до конца.
7. Снять заводские болты в точках Н.
8. Поставить кронштейн G вместе с, при необходимости, наполняющей пластиной F и прикрепить его в точке Н, закрепив не до конца.
9. В точках I и J установить болты и гайки.
10. Установить Т-образный крюк К, вместе со штепсельной платой L в точках М.
11. Установить фланцевый шар с 4 отверстиями N в точках O.
12. Затянуть все болты и гайки в соответствии со значениями, указанными на рисунке.

**Для инструкций по снятию и установке деталей автомобиля, обращайтесь к руководству для работников гаражей.**

**Информацию о монтаже и средствах крепления вы найдете в схеме.**

#### **ВНИМАНИЕ:**

- \* Если потребуются изменения конструкции транспортного средства, следует посоветоваться с дилером автомобиля.
- \* Если в точках прикрепления имеется слой битума или противозащитной материал, его следует удалить.
- \* Сведения о максимально допустимой массе буксируемого прицепа Вы можете получить у дилера автомобиля.
- \* При сверлении следите за тем, чтобы не задеть электропроводку и линии тормозной цепи и подачи горючего.
- \* Удалите (если они имеются) пластмассовые затычки из приваренных гаек.
- \* После монтажа крюка следует хранить настоящее руководство в комплекте с технической документацией автомобиля.
- \* Фирма Brink не отвечает за ущерб, являющийся прямым или косвенным следствием неправильного монтажа, в том числе использования неподходящих инструментов и применения иного способа монтажа или других средств, чем предписано в инструкции, либо неправильного истолкования настоящей инструкции по монтажу.



Dispositivo di traino tipo: 6417  
 Per autoveicoli: Isuzu  
 D-Max 2012->  
 Tipo funzionale:

Classe e tipo di attacco: A50-X  
 Omologazione: E11 55R 0111292  
 Valore D: 17,2 kN  
 Carico Verticale max. S: 210 kg

Larghezza rimorchiabile per Caravan e T.A.T.S.: 2,45m vedere CARTA di CIRCOLAZIONE VEICOLO (motrice) + 70 cm = ..arrotondare ai 5 cm superiore (vedi D.M.28/05/85)

Massa rimorchiabile: vedi carta di circolazione dell' autoveicolo

Per verificare l'idoneità del dispositivo di traino omologato a norma UN ECE R55, all'installazione sulla vettura su cui si intende procedere al montaggio, compilare la seguente formula (se necessario declassare la massa rimorchiabile):

$$D = \frac{T \times C}{T + C} \times 0,00981 \leq 17,2 \text{ kN}$$

dove: T= Massa Complessiva Max. della motrice (in kg)  
 C= Massa Rimorchiabile Max. della motrice (in kg)

### DA COMPILARE PER IL COLLAUDO

**DICHIARAZIONE DI CORRETTO MONTAGGIO:** la sottoscritta Ditta dichiara di aver montato in maniera corretta ed in conformità/alle prescrizioni sia del costruttore del veicolo che del costruttore del dispositivo stesso il seguente dispositivo di attacco meccanico:

tipo:.....

Il dispositivo di attacco sopra indicato è stato installato su autoveicolo

modello:.....

targa:.....

Data:.....

TIMBRO e FIRMA

Si dichiara inoltre di aver informato l'utente del veicolo sull'USO e MANUTENZIONE del dispositivo stesso.